

Notice: Information de l'utilisateur

Luffeel solution pour pulvérisation nasale

Luffa operculata D4, Luffa operculata D12, Luffa operculata D30, Galphimia glauca D4, Galphimia glauca D12, Galphimia glauca D30, Histaminum D12, Histaminum D30, Histaminum D200, Sulphur D12, Sulphur D30, Sulphur D200

Veillez lire attentivement cette notice avant d'utiliser ce médicament car elle contient des informations importantes pour vous.

Vous devez toujours utiliser ce médicament en suivant scrupuleusement les informations fournies dans cette notice ou par votre médecin ou votre pharmacien.

- Gardez cette notice. Vous pourriez avoir besoin de la relire.
- Adressez-vous à votre pharmacien pour tout conseil ou information.
- Si vous ressentez un quelconque effet indésirable, parlez-en à votre médecin ou votre pharmacien. Ceci s'applique aussi à tout effet indésirable qui ne serait pas mentionné dans cette notice. Voir rubrique 4.
- Vous devez vous adresser à votre médecin si vous ne ressentez aucune amélioration ou si vous vous sentez moins bien après 2 semaines.

Que contient cette notice ?

1. Qu'est-ce que Luffeel spray nasal et dans quels cas est-il utilisé
2. Quelles sont les informations à connaître avant d'utiliser Luffeel spray nasal
3. Comment utiliser Luffeel spray nasal
4. Quels sont les effets indésirables éventuels ?
5. Comment conserver Luffeel spray nasal
6. Contenu de l'emballage et autres informations

1. Qu'est-ce que Luffeel spray nasal et dans quels cas est-il utilisé

Luffeel est un médicament homéopathique contenant des composants traditionnellement utilisés dans le traitement symptomatique de la rhinite allergique d'origines diverses, telle que le rhume des foins.

Ce médicament homéopathique est utilisé selon les principes de la médecine biorégulatoire.

Vous devez vous adresser à votre médecin si vous ne ressentez aucune amélioration ou si vous vous sentez moins bien après 2 semaines.

2. Quelles sont les informations à connaître avant d'utiliser Luffeel spray nasal

N'utilisez jamais Luffeel spray nasal

si vous êtes allergique aux substances actives ou à l'un des autres composants contenus dans ce médicament mentionnés dans la rubrique 6.

Avertissements et précautions

Adressez-vous à votre médecin ou pharmacien avant d'utiliser Luffeel spray nasal.

Ce médicament contient du chlorure de benzalkonium. Chez certains sujets, celui-ci peut provoquer une irritation de la muqueuse nasale ; cela se produit très rarement.

Dans de très rares cas, le chlorure de benzalkonium peut provoquer des bronchospasmes chez les patients ayant des antécédents d'asthme.

Autres médicaments et Luffeel spray nasal

Informez votre médecin ou pharmacien si vous utilisez, avez récemment utilisé ou pourriez utiliser tout autre médicament. Aucune interaction avec d'autres médicaments n'est connue à ce jour.

Luffeel spray nasal avec des aliments et boissons

Selon les données connues, ce médicament peut être utilisé en association avec des aliments et des boissons.

Grossesse, allaitement et fertilité

Si vous êtes enceinte ou que vous allaitez, si vous pensez être enceinte ou planifiez une grossesse, demandez conseil à votre médecin ou pharmacien avant d'utiliser ce médicament.

Il n'existe pas de données concernant l'effet de Luffeel spray nasal sur la fertilité, la grossesse et l'allaitement. Aucun effet sur la fertilité, la grossesse et l'allaitement n'est attendu dans la mesure où les dilutions homéopathiques des composants de ce médicament ne présentent aucune toxicité connue. Pour autant que l'on sache, Luffeel spray nasal peut être utilisé, selon la posologie indiquée, au cours de la grossesse et de l'allaitement.

Conduite de véhicules et utilisation de machines

Il n'existe pas de données indiquant que Luffeel spray nasal puisse altérer l'aptitude à conduire ou à utiliser des machines.

Luffeel spray nasal contient du chlorure de benzalkonium.

Ce médicament contient 0,012 mg de chlorure de benzalkonium par pulvérisation équivalent à 1 mg/10g. Le chlorure de benzalkonium peut provoquer des irritations ou un gonflement à l'intérieur du nez, surtout s'il est utilisé sur une longue période.

3. Comment utiliser Luffeel spray nasal

Veillez à toujours utiliser ce médicament en suivant exactement les instructions de cette notice ou les indications de votre médecin ou pharmacien. Vérifiez auprès de votre médecin ou pharmacien en cas de doute.

Posologie pour adultes :

La dose habituelle est de 1-2 pulvérisations dans chaque narine, 3 à 5 fois par jour.

Posologie pour population pédiatrique :

Enfants et adolescents de 6 à 18 ans :

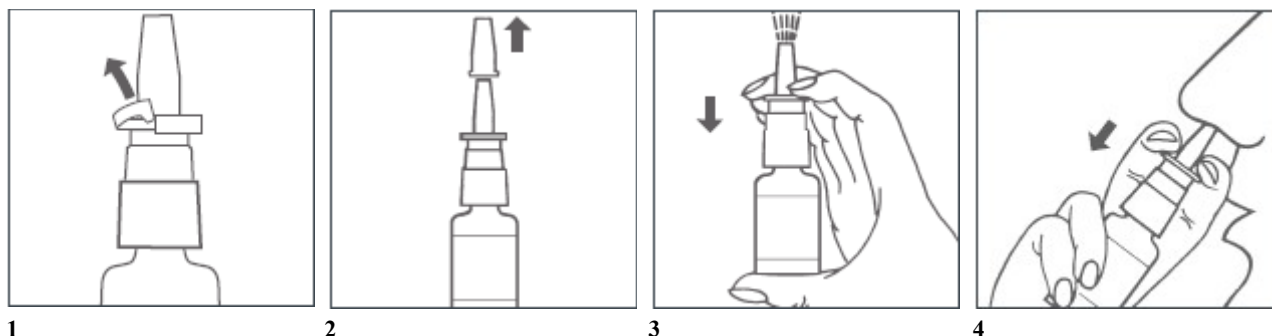
La dose habituelle est de 1-2 pulvérisations dans chaque narine, 3 à 5 fois par jour.

Enfants de 2 à 5 ans :

La dose habituelle est de 1 pulvérisation dans chaque narine, 3 à 4 fois par jour.

Lors de chaque application, pulvériser la dose recommandée dans chaque narine. Pour des raisons d'hygiène, il est recommandé de ne pas partager le même pulvérisateur avec d'autres personnes.

Mode d'emploi



Assurez-vous que le verrou de sécurité est intact avant la première utilisation. N'utilisez pas ce médicament si la fermeture est endommagée.

1. Retirez le joint à la base du capuchon de protection.
2. Retirez le capuchon de protection.
3. Pompez 5 fois avant la première utilisation jusqu'à l'obtention d'un brouillard de pulvérisation uniforme.
4. Insérez avec précaution l'embout nasal dans la narine et pompez comme indiqué.

Inspirez profondément par le nez. Nettoyez l'orifice du vaporisateur et remettez le capuchon de protection en place après chaque utilisation.

Si vous avez utilisé plus de Luffeel spray nasal que vous n'auriez dû

Selon l'homéopathie, l'effet est lié à la dilution et non à la posologie. Si vous avez utilisé plus de Luffeel spray nasal que la dose recommandée, l'effet ne sera pas plus fort. Si vous avez utilisé ou pris trop de Luffeel spray nasal, prenez immédiatement contact avec votre médecin, votre pharmacien ou le Centre Antipoisons (070/245.245).

Si vous avez oublié d'utiliser Luffeel spray nasal

N'utilisez pas de dose double pour compenser la dose que vous avez oublié d'utiliser.

Si vous arrêtez d'utiliser Luffeel spray nasal

L'arrêt du traitement n'entraîne pas d'effets particuliers.

Si vous avez d'autres questions sur l'utilisation de ce médicament, demandez plus d'informations à votre médecin ou à votre pharmacien.

4. Quels sont les effets indésirables éventuels ?

Comme tous les médicaments, ce médicament peut provoquer des effets indésirables, mais ils ne surviennent pas systématiquement chez tout le monde. Dans de très rares cas, des réactions allergiques locales (hypersensibilité) ou une irritation de la muqueuse nasale peuvent survenir.

Déclaration des effets secondaires

Si vous ressentez un quelconque effet indésirable, parlez-en à votre médecin ou à votre pharmacien. Ceci s'applique aussi à tout effet indésirable qui ne serait pas mentionné dans cette notice. Vous pouvez également déclarer les effets indésirables directement via le système national de déclaration :

Agence Fédérale des Médicaments et des Produits de Santé
Division Vigilance
Boîte Postale 97
B-1000 BRUXELLES Madou
Site internet: www.notifieruneffetindesirable.be
e-mail: adr@afmps.be

En signalant les effets indésirables, vous contribuez à fournir davantage d'informations sur la sécurité du médicament.

5. Comment conserver Luffeel spray nasal

Tenir ce médicament hors de la vue et de la portée des enfants.

A conserver dans l'emballage d'origine. Ce médicament ne nécessite pas de précautions particulières de conservation concernant la température.

N'utilisez pas ce médicament après la date de péremption indiquée sur l'emballage après EXP. Les deux premiers chiffres indiquent le mois et les quatre suivants, l'année. La date de péremption fait référence au dernier jour de ce mois. Après la première ouverture, le spray nasal peut être conservé 6 mois.

Ne jetez aucun médicament au tout-à-l'égout ni avec les ordures ménagères. Demandez à votre pharmacien d'éliminer les médicaments que vous n'utilisez plus. Ces mesures contribueront à protéger l'environnement.

6. Contenu de l'emballage et autres informations

Ce que contient Luffeel spray nasal

Les substances actives de 100 g de solution sont: Luffa operculata D4, Luffa operculata D12, Luffa operculata D30, Galphimia glauca D4, Galphimia glauca D12, Galphimia glauca D30 à 10 g; Histaminum D12, Histaminum D30, Histaminum D200, Sulphur D12, Sulphur D30, Sulphur D200 à 5 g.

Les autres composants (excipients) sont : eau purifiée, chlorure de sodium, phosphate monosodique dihydraté, phosphate disodique dihydraté et solution de chlorure de benzalkonium.

Comment se présente Luffeel spray nasal et contenu de l'emballage extérieur

Solution pour pulvérisation nasale.

Flacon avec pompe doseuse contenant 20 ml.

Pour usage externe.

Titulaire de l'autorisation de mise sur le marché et fabricant

Heel Belgium NV

Booiebos 25

B-9031 Drongen (Gent)

Tél.: 09/265 95 65

E-mail: info@heel.be

Numéro d'autorisation de mise sur le marché

HO-BE506764

Mode de délivrance

Délivrance libre.

La dernière date à laquelle cette notice a été approuvée est 09/2021.