

B. NOTICE

NOTICE**Advantage Cat 40, solution spot-on pour chats****Advantage Cat 80, solution spot-on pour chats****1. NOM ET ADRESSE DU TITULAIRE DE L'AUTORISATION DE MISE SUR LE MARCHÉ ET DU TITULAIRE DE L'AUTORISATION DE FABRICATION RESPONSABLE DE LA LIBÉRATION DES LOTS, SI DIFFÉRENT**Titulaire de l'autorisation de mise sur le marché:

Bayer Animal Health GmbH

51368 Leverkusen

Allemagne

Fabricant responsable de la libération des lots:

KVP Pharma + Veterinär Produkte GmbH

Projensdorfer Str. 324, D-24106 Kiel

Allemagne

2. DÉNOMINATION DU MÉDICAMENT VÉTÉRINAIRE

Advantage Cat 40, solution spot-on pour chats.

Advantage Cat 80, solution spot-on pour chats.

Imidaclopride

3. LISTE DU (DES) SUBSTANCE(S) ACTIVE(S) ET AUTRE(S) INGRÉDIENT(S)**Substance active:**

10% (100 mg/ml) imidaclopride

Excipients:

0,1% (1 mg/ml) butylhydroxytoluène (E321)

Alcool benzylique

Chaque pipette contient:

	Pipette	Imidaclopride	E321
Advantage Cat 40 (< 4 kg)	0,4 ml	40 mg	0,4 mg
Advantage Cat 80 (≥ 4 kg)	0,8 ml	80 mg	0,8 mg

4. INDICATION(S)

Prévention et traitement des infestations de puces chez les chats.

Un seul traitement prévient les ré-infestations par les puces pendant 3 à 4 semaines.

5. CONTRE-INDICATIONS

Ne pas utiliser chez les chatons non sevrés de moins de 8 semaines.

Ne pas utiliser en cas d'une hypersensibilité connue à la substance active ou à l'un des excipients.

6. EFFETS INDÉSIRABLES

Le produit a un goût amer et pourra provoquer occasionnellement une salivation si le chat se lèche au site d'application immédiatement après le traitement. Il ne s'agit pas d'un signe d'intoxication et cet effet disparaît en quelques minutes, sans aucun traitement.

Dans de très rares cas des réactions cutanées telles qu'une alopecie, des rougeurs, du prurit et des lésions dermiques peuvent se produire. De l'agitation a également été signalée. Très exceptionnellement une salivation excessive et des signes neurologiques comme de l'incoordination, des tremblements et de la dépression ont également été signalés chez les chats.

L'ingestion orale peut entraîner d'autres symptômes gastro-intestinaux (vomissements et diarrhée) qui ont été très rarement observés sur la base des données post-commercialisation.

La fréquence des effets indésirables est définie comme suit :

- très fréquent (effets indésirables chez plus d'1 animal sur 10 animaux traités)
- fréquent (entre 1 et 10 animaux sur 100 animaux traités)
- peu fréquent (entre 1 et 10 animaux sur 1 000 animaux traités)
- rare (entre 1 et 10 animaux sur 10 000 animaux traités)
- très rare (moins d'un animal sur 10 000 animaux traités, y compris les cas isolés)

Si vous constatez des effets secondaires, même ceux ne figurant pas sur cette notice ou si vous pensez que le médicament n'a été pas efficace, veuillez en informer votre vétérinaire.

7. ESPÈCE(S) CIBLE(S)

Chats.

8. POSOLOGIE POUR CHAQUE ESPÈCE, VOIE(S) ET MODE D'ADMINISTRATION

Les instructions du vétérinaire pour l'usage de ce produit doivent être suivies.

Dosage et Schéma posologique

Chat (kg poids corporel)	Produit	Nombres de pipettes	Imidaclopride (mg/kg poids corporel)
Moins de 4 kg	Advantage Cat 40	1 x 0,4 ml	minimum 10
4 kg et plus	Advantage Cat 80	1 x 0,8 ml	minimum 10

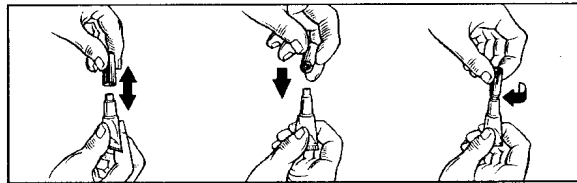
La ré-infestation par émergence de nouvelles puces dans l'environnement pourra survenir pendant 6 semaines, voire plus, après le traitement. Le renouvellement du traitement peut alors s'avérer nécessaire en fonction de la pression parasitaire. Afin de réduire l'infestation dans l'environnement de l'animal, il est conseillé de traiter cet environnement contre les puces, aussi bien adultes qu'aux différents stades de leur développement.

Le produit reste efficace même si l'animal est mouillé, par exemple lors d'une exposition à une averse. Cependant, un renouvellement du traitement peut s'avérer nécessaire, en fonction de la présence de puces dans l'environnement. Dans ce cas, respecter un intervalle d'une semaine au moins entre 2 applications.

Mode d'administration

Sortir une pipette de l'emballage.

Tenir la pipette en position verticale, tourner et tirer le capuchon. Utiliser le capuchon à l'envers pour visser et perforer l'orifice de la pipette.



Ecarter les poils du cou du chat à la base du crâne jusqu'à ce que la peau soit visible.
Placer l'ouverture de la pipette sur la peau et presser fermement plusieurs fois pour en vider le contenu directement sur la peau.



9. CONSEILS POUR UNE ADMINISTRATION CORRECTE

A usage externe uniquement.

L'application du produit à la base du crâne permet de minimiser le risque que le chat lèche le produit, voir aussi section *Effets indésirables*.

Appliquer uniquement sur une peau saine. Eviter que les animaux récemment traités se lèchent entre eux.

10. TEMPS D'ATTENTE

Sans objet.

11. CONDITIONS PARTICULIÈRES DE CONSERVATION

Tenir hors de la vue et de portée des enfants.

A conserver à l'écart des aliments et boissons y compris ceux pour animaux.

Conserver la plaquette dans l'emballage extérieur.

12. MISE(S) EN GARDE PARTICULIÈRE(S)

Précautions particulières d'utilisation chez l'animal :

Ce produit est à usage externe et ne peut être administré par voie orale.

Prendre les précautions nécessaires en vue d'éviter tout contact du contenu de la pipette avec les yeux ou la bouche de l'animal à traiter.

Eviter que les animaux traités récemment ne se lèchent entre eux.

Tout collier doit être retiré avant l'application du produit. Avant de réappliquer le collier, la zone traitée doit être évaluée visuellement afin de s'assurer qu'elle est sèche.

Précautions particulières à prendre par la personne qui administre le médicament vétérinaire aux animaux

Les personnes présentant une hypersensibilité cutanée connue à l'imidaclopride doivent éviter tout contact avec le produit.

Ce médicament vétérinaire contient de l'alcool benzylique et peut, dans de rares cas, provoquer une sensibilisation cutanée ou des réactions cutanées transitoires (par exemple irritation, picotements).

Éviter tout contact du produit avec la peau, les yeux ou la bouche. Ne pas masser le site d'application.

Ne pas manger, boire ou fumer pendant l'application.

Laver toute contamination de la peau avec de l'eau et du savon.

En cas de contact accidentel du médicament vétérinaire dans les yeux, rincer abondamment à l'eau.

Si l'irritation de la peau ou des yeux persiste, consulter un médecin.

En cas d'ingestion accidentelle du médicament vétérinaire, consulter un médecin.

Après l'application, ne caressez pas et ne toilettez pas les animaux jusqu'à ce que le site d'application soit sec.

Bien se laver les mains après application.

Gestation et lactation :

Aucun effet reprotoxique n'a été observé chez le rat et aucun effet embryotoxique primaire ou effet toxique tératogène n'a été mis en évidence lors des études chez le rat et le lapin. Les études réalisées sur les chattes en gestation et allaitantes en contact avec leur portée sont limitées. Ces essais laissent présumer jusqu'à présent qu'aucun effet secondaire n'est à prévoir chez ces animaux.

Interactions médicamenteuses ou autres formes d'interactions :

Aucune incompatibilité n'a été observée entre ce médicament, à deux fois la dose thérapeutique, et les médicaments vétérinaires suivants d'usage courant: lufénuron, pyrantel et praziquantel. La compatibilité de ce médicament a été également démontrée avec un large éventail de traitements de routine dans les conditions pratiques, y compris la vaccination.

Surdosage (symptômes, conduite d'urgence, antidotes) :

Aucun signe clinique indésirable n'a été observé lors de traitements hebdomadaires à cinq fois la dose maximale pendant 8 semaines consécutives.

Dans de rares cas de surdosage ou en cas de léchage de poil traité des signes neurologiques (tels que convulsions, tremblements, ataxie, mydriase, miose, léthargie) peuvent se produire.

Une intoxication après ingestion orale accidentelle chez l'animal est improbable. Dans ce cas, le traitement devra être symptomatique et sous surveillance vétérinaire. Il n'y a pas d'antidote spécifique connu mais l'administration de charbon actif peut être bénéfique.

Incompatibilités :

Aucune connue.

Autres précautions :

Le solvant contenu dans ce produit peut tacher certains matériaux, notamment le cuir, les tissus, les plastiques et les surfaces finies. Laisser sécher le site d'application avant de permettre le contact avec de tels matériaux.

13. PRÉCAUTIONS PARTICULIÈRES POUR L'ÉLIMINATION DES MÉDICAMENTS VÉTÉRINAIRES NON UTILISÉS OU DES DÉCHETS DÉRIVÉS DE CES MÉDICAMENTS, LE CAS ÉCHÉANT

Tous médicaments vétérinaires non utilisés ou déchets dérivés de ces médicaments doivent être éliminés conformément aux exigences locales.

Le médicament vétérinaire ne doit pas être déversé dans les cours d'eau car cela pourrait mettre en danger les poissons et autres organismes aquatiques.

14. DATE DE LA DERNIÈRE NOTICE APPROUVÉE

Septembre 2021

15. INFORMATIONS SUPPLÉMENTAIRES

Des études supplémentaires attribuent à l'imidaclopride, en plus de son action contre les puces adultes, un effet larvicide constaté dans l'environnement de l'animal traité. Les larves présentes dans l'environnement de l'animal sont tuées après contact avec l'animal traité.

BE-V459724

Délivrance libre